

Állatasszisztált terápia a pszichiátriai osztályon

Hajnal András, Gombási Dóra

PTE KK Pszichiátriai és Pszichoterápiás Klinika

**MAYBE I'LL GET SOME
FOOD AT THAT CAMPFIRE**



WHAT'S THE WORST THAT COULD HAPPEN ?



10.000 YEARS LATER

- Kutya – farkas: közös ős
- 11-16 000 éve már létezik az emberrel együtt élő „kutya”
- Vándorló, gyűjtögető/vadászó életmód – feltehetőleg nem tudatos domesztikálás
- Gyenge, alárendelt, magányos farkas – emberi tábor körüli maradékokat kereste
- Higiénia, védelem
- Letelepedés – többféle igény, feladat – a fajták eredete
- Megszűnt a keveredés a farkassal

Miért pont a farkas?

- A farkasok jobb szaglással rendelkeznek, kétszer olyan gyorsan futnak, és messzebb futhatnak, mint az emberek
- Altruisztikus viselkedést mutatnak a falkán belül
- Kétfázisú táplálkozás - megosztás a kölykökkel és a „bébiszitterrel”
- Az emberek által felnevelt farkasok együttműködnek az emberekkel, mintha saját fajuk lenne

Kutya-ember koevolúció?

- Farkas és ember kölcsönösen növelték egymás evolúciós sikerességét.
- Kommunikáció és kooperáció fejlődése, a farkas mintájára
- Eurázsia területén rénszarvasokat követték a farkasok - az újonnan érkező ember felismerte a farkas viselkedésének előnyeit, elsajátította a szociális viselkedési technikákat, a kooperatív vadászatot, majd terelés módját

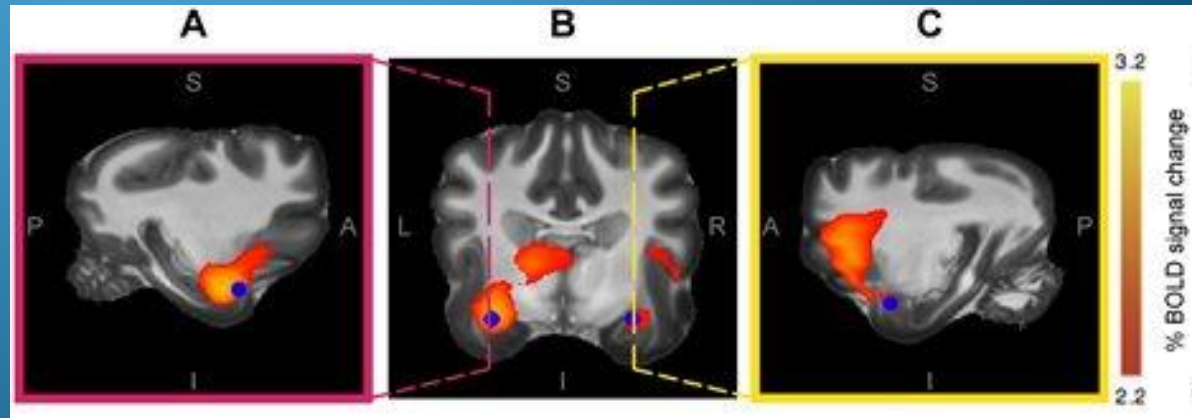
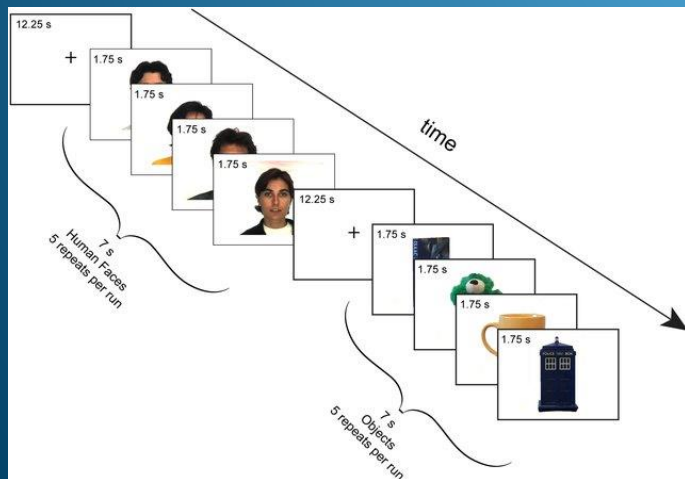
Miért pont a kutya?

- A kutyák jól reagálnak az emberi kommunikációs gesztusokra, a beszédre, a mutatóásra és a testtartásra
- A kutyák egyértelműen érzékenyek az emberi szociális jelekre és képesek megkülönböztetni az emberi arcokat
- Az emberek és a kutyák közötti konvergens evolúció az ember-szerű kommunikációs módok megszerzéséhez vezetett a kutyáknál
- A kutyák és a farkas viselkedés közötti alapvető különbség a kutyák azon képessége, hogy figyelik az ember arcát
- Képesek tulajdonosuk érzelmi állapotaik felismerésére vizuális jelzések segítségével

Kutya fMRI

- arcfelismerés

- 7, fMRI vizsgálathoz betanított kutyának mutattak emberi arcokat, és mindennapi tárgyakat ábrázoló képeket
- Emberi arcok: aktivitás változás főként a kétoldali temporális kéregben
- Mindennapi tárgyak: nem észleltek jelentős agyi aktivitásváltozást



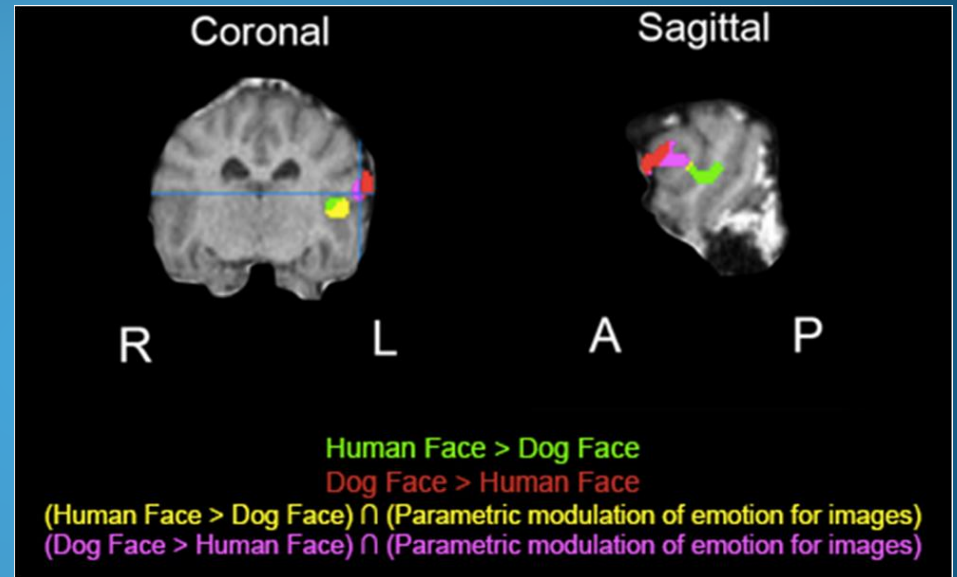
Kutya fMRI – ember és kutya arcfelismerés

- 20 kutyának fMRI vizsgálat közben: arcokat ábrázoló képeket mutattak

- kutya- és ember
- Ismerős/ismeretlen
- Különböző érzelmi töltettel

- Az eredmények szomszédos, de különálló agyterületeket tártak fel a bal oldali kéregben az emberi és kutya arcok feldolgozására a kutya agyában

- Az ismertség nem befolyásolta, hogy melyik terület aktiválódik
- Az érzelmi töltethez kötődő eltérések nem játszottak szerepet a két terület elkülönítésében



- Az emberi arcokat felismerő terület az emberi *fusiform arcterületnek* (FFA – Fusiform Face Area),
- a kutya arcokat felismerő régió az emberi *gyrus temporalis superiorinak* (STG) felelt meg.

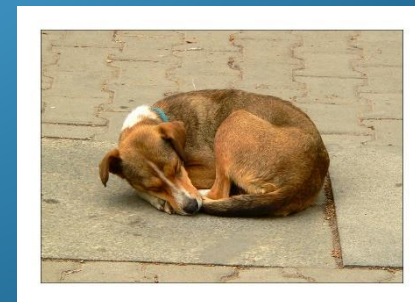
Kutyák fiziológiai hatásai

- Csökken a kortizol, az adrenalin és noradrenalin szintje
- Csökken a vérnyomás, a fájdalomérzet, légzésszám
- Nő az endorfin és a szintén stressz csökkentő hatással bíró oxytocin szintje
- Csökken a chromogranin A szintje
- Tükörneuronok aktiválódnak



Változások a kutyákban

- Mérhető változás a kortizol, oxytocin, prolaktin és dopamin szintekben
- Kortizol szint viszont emelkedik- ezért fontos, hogy biztosítani kell a nyugodt környezetet, limitálni a látogatások gyakoriságát, lehetőség szerint kivédeni a negatív élményeket
- A pozitív visszacsatolás segíti a további közös munkát a kutyák számára is



Állat asszisztált programok

- Állatasszisztált aktivitás (AAA)
- Állatasszisztált oktatás (AAE)
- Állatasszisztált terápia (AAT)



Terápiában használt állatok

- Kutya
- Ló
 - hippoterápia
 - gyógypedagógiai lovaglás
 - lovas pszichoterápia
- Delfin
- Egyéb állatok (láma, teknős, madarak, rágcsálók, macska)



Hol használható?

- Depresszió
- Szorongásos zavarok
- ASD
- Demencia
- Szenvedélybetegségek
- Szkizofrénia



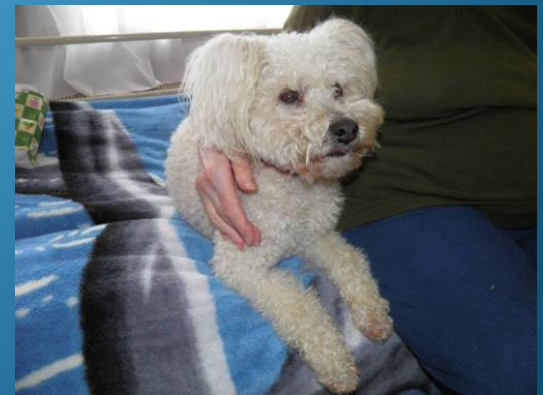
Az AAT általános előnyei

- Az állatok jelenléte önmagában számos kedvező hatással bír:
 - Csökken a szorongás
 - Csökken a magányérzet, segíti a kapcsolatfelvételt egy másik emberrel, témát biztosít, növeli a szociális láthatóságot
 - Nő a biztonságérzet
 - Feltétel nélküli szeretet élménye
 - A gondoskodás által az állatok mellett megélhető a kompetenciaérzés



Az állatok jelenlétének haszna egyéb terápiákban

- Megkönnyíti a kapcsolatfelvételt és kommunikációt a terapeuta és páciens között
- Segíti a terápiás rapport kialakítását
- A páciensek többet és szívesebben mesélnek a kutyák jelenlétében, emlékeket idéznek fel
- Könnyebben fejeznek ki érzelmeket



AAT szerepe szkizofréniában

- Anhedónia javulása
- Szociális féltékenység leküzdése
- Sérült szociális készségek, kompetenciák fejlesztése
- Interperszonális kapcsolatok javulása
- Kapcsolati intimitás, kötődés képességének fejlődése
- Terápiával kapcsolatos motiválatlanság leküzdése
- Önálló életvitel

AAT és Szkizofrénia

- Viszonylag kevés tanulmány készült az AAT hatását értékeli a szkizofréniaival élő betegek kezelésében
 - Egy idős szkizofrén betegek csoportján végzett vizsgálat (Barak et al. 2001) 12 hónapos AAT-t követően javult a mobilitás, kommunikáció, és a mindennapi élet során tapasztalt aktivitás (ADLs), beleértve a személyes higiénit és az önellátást is.
 - Középkorú, intézeti körülmények között élő szkizofrén betegek 9 hónapos AAT terápiát követően az önálló életvitelhez szükséges készségek javulását mutatták (Kovács et al. 2004).
 - 10 hetes AAT kezelés után javulás volt észlelhető a hangulati élet, a motiváció, és a szabadidő eltöltése területén az AAT-ban is részesülő betegek között az ezen terápiában nem részesülőkhöz hasonlóan (Nathans-Barel et al. 2005).
 - Egy hazai vizsgálatban 3 szkizofrén beteg nonverbális kommunikációját figyelték 6 hónapig tartó, heti rendszerességgel végzett terápiás ülések során, és azt tapasztalták, hogy mind a 3 beteg esetében javult a térhasználat, valamint javulás jelentkezett a gesztusok dinamikájában és szabályozásában is



Köszönöm a figyelmet!